

UNESCO  
Man &  
Biosphere



Maasheggen

# Tussenrapportage 2020

September 2020

Unique man-made landscape  
in the Netherlands

# Inhoudsopgave

<b>1. Gebiedsprogramma Maasheggen UNESCO</b> .....	3
1.1 De Maasheggen .....	3
1.2 Samenwerken vanuit een uitvoeringsprogramma .....	3
1.3 Maasheggen UNESCO Man and the Biosphere .....	4
1.4 Jaarplan 2020 .....	5
<b>2. Voortgang kernopgaven jaarplan</b> .....	6
2.1 Algehele voortgang programma Maasheggen UNESCO .....	6
2.2 Kernopgave – landschapontwikkeling en -beheer Maasheggen .....	7
2.3 Kernopgave – toeristisch-recreatieve ontwikkeling .....	10
2.4 Kernopgave – gebiedsgerichte dialoog en samenwerking .....	14
2.5 Kernopgave – toekomstbestendige financiering .....	16
2.6 Kernopgave – kennis, onderzoek & educatie .....	18
<b>3. Financiën</b> .....	20
3.1 Begroting .....	20
3.2 Dekking .....	20
3.3 Financiële stand van zaken .....	20

# 1. Gebiedsprogramma Maasheggen UNESCO

Voor u ligt de tussenrapportage van het gebiedsproces Maasheggen UNESCO. Het doel van deze tussenrapportage is u te informeren over de voortgang en ontwikkelingen binnen het programma in de eerste helft van 2020. Binnen het gebiedsprogramma Maasheggen UNESCO wordt gewerkt met een uitvoeringsprogramma. Als invulling van het programma wordt elk jaar een jaarplan gemaakt met kernopgaven, doelen en projecten. Op deze manier werken de gebiedspartijen samen slagvaardig aan het realiseren van de ambitie en doelen voor het gebied.

## 1.1 De Maasheggen

De Maasheggen vormen het oudste cultuurlandschap van het land. Een tochtje door het gebied is als een spannende ontdekkingsreis door de tijd. Het is het meest omvangrijke heggenlandschap van Nederland, waar een mozaïek van heggen, weides, drinkpoelen en oude knotbomen al eeuwen een veilige thuishaven bieden aan een bijzondere verscheidenheid aan planten en dieren. In dit relatief kleine gebied op de grens tussen Noord-Brabant en Limburg, komen duizenden jaren geschiedenis samen. Er is één van de weinige gebieden in Europa waar natuur, landschap, economie en cultuur zo zichtbaar en langdurig met elkaar verweven zijn. Niet voor niets heeft de Maasheggen daarom sinds de zomer van 2018 de UNESCO mens en biosfeerstatus.

Het verhaal van De Maasheggen is nog lang niet klaar. Inwoners, bedrijven en organisaties werken intensief samen aan de duurzame ontwikkeling van het gebied. Een nieuw hoofdstuk in de geschiedenis van De Maasheggen is daarmee gestart. Een rijke geschiedenis en een mooie toekomst.

## 1.2 Samenwerken vanuit een uitvoeringsprogramma

In 2016 heeft de stuurgroep Noordelijke Maasvallei/Maasheggen een uitvoeringsprogramma vastgesteld gericht op het structureel en gezamenlijk werken aan samenhangende doelen op het gebied van natuur, biodiversiteit, economie, wonen, toerisme & recreatie, landschap, cultuurhistorie, landbouw, water en duurzaamheid. Met als resultaat een uniek, divers en aaneengesloten gebied van groenblauwe structuren. De volgende ambitie is beschreven in het uitvoeringsprogramma:

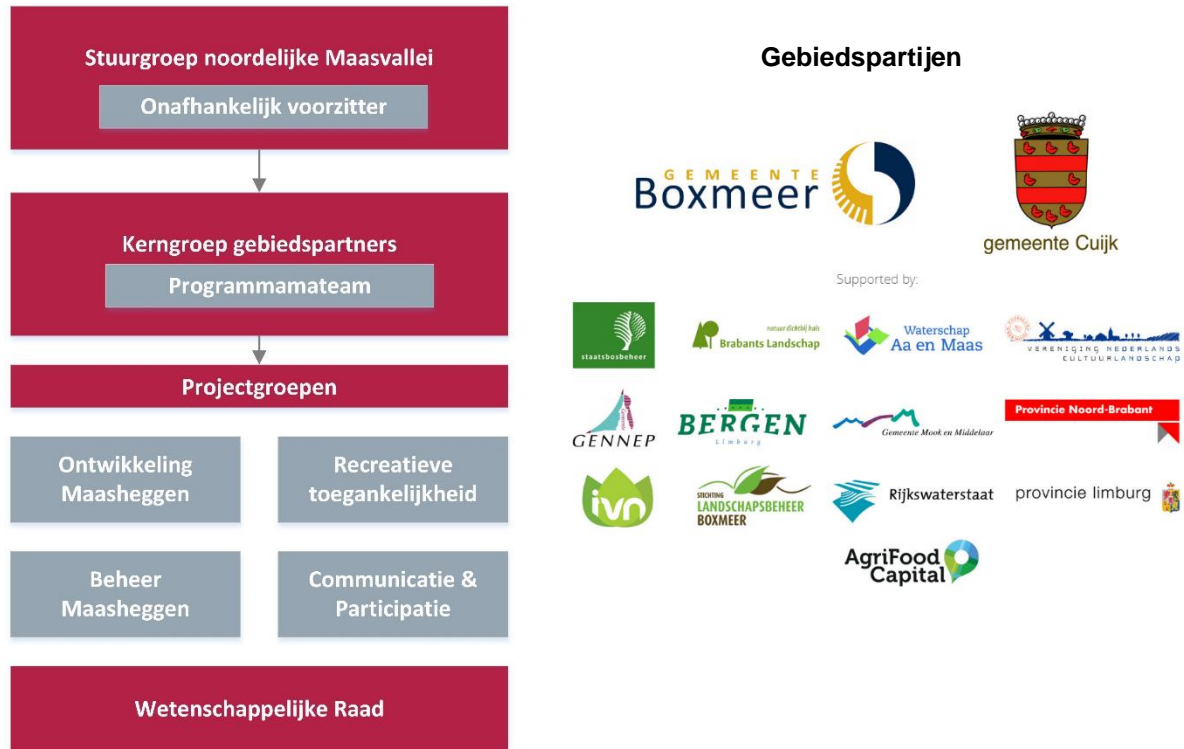
*“Het vanuit de cultuurhistorische, ecologische en recreatieve waarden ontwikkelen van De Maasheggen als een aaneengesloten natuurgebied met UNESCO-biosfeerstatus, waarbij De Maasheggen een ‘groene katalysator’ is voor de ruimtelijke en economische ontwikkeling van de Noordelijke Maasvallei.”*

Deze ambitie kan worden verwezenlijkt door te werken aan de kernopgaven en uitdagingen voor het gebied, maar vraagt ook een programma-aanpak met programmasturing. Enerzijds is coördinatie op de samenhang tussen de projecten van belang. Anderzijds liggen er ook stevige uitdagingen op programmaniveau, zoals onder andere gebiedsgerichte dialoog & participatie, PR & marketing, nieuwe middelen, samenhang in inzet van instrumentarium, de samenhang tussen ambities en opgaven in het gebied - zoals het herstel van het Maasheggenlandschap, duurzame landbouw, hoogwaterveiligheid, klimaatbestendigheid, versterken van toerisme en recreatie - en de verbinding met de Limburgse ambities voor herstel en ontwikkeling van het Maasheggenlandschap.

Deze programmatische benadering gaat verder dan uitsluitend de coördinatie van (geclusterde) individuele projecten. Het programmateam heeft een taak om te coördineren, nieuwe kansen te

signaleren en initiëren, samenwerking op te bouwen, de UNESCO MAB status te benutten. Het is gericht op het integraal aansturen van het programma: organisatie, samenwerking, aansturing, structureren, strategie, bestuurlijke aanhechting en lobby.

De programmaorganisatie Maasheggen UNESCO ziet als volgt uit:



### 1.3 Maasheggen UNESCO Man and the Biosphere

De Maasheggen neemt sinds de zomer 2018 deel aan het UNESCO Man and the Biosphere programma, oftewel het 'Mens en de Biosfeer' programma. Door de deelname is De Maasheggen een biosfeer-gebied. Vooralsnog het enige biosfeergebied in Nederland. Hiermee heeft het gebied een speciale status wat betreft duurzame ontwikkeling waarbij de relatie tussen natuur en mens centraal staat.

Deelname aan het UNESCO MAB programma is geen doel op zichzelf. Het is een manier om een internationaal netwerk te ontsluiten en zo kennis en ervaring te kunnen benutten. Tevens borgt een deelname aan het programma dat de toekomst van De Maasheggen vitaal, robuust en duurzaam is. Dit programma is De Maasheggen op het lijf geschreven. Juist de relatie tussen menselijk handelen en de invloed van natuur en water vormen de rode draad in de – toekomstige – ontwikkeling van De Maasheggen. De status van UNESCO biosfeer-gebied is een keurmerk dat dit bijzondere karakter erkent en kansen biedt voor de toekomst van het gebied. Het helpt De Maasheggen zich op een evenwichtige, vitale en duurzame manier verder te ontwikkelen en te profiteren van wetenschappelijke kennis en praktijkervaringen.

Wereldwijd heeft UNESCO meer dan 700 van deze biosfeer-gebieden aangewezen in 124 verschillende landen. Het 'Mens en de Biosfeer' programma bestaat sinds 1971. Voor UNESCO zijn biosfeer-regio's belangrijke modelgebieden, waarbinnen de missie van UNESCO kan worden uitgedragen op lokaal niveau. Samen vormen de biosfeer-gebieden een dynamisch internationaal

netwerk waarin kennis wordt uitgewisseld op het gebied van lokale duurzaamheid en het samengaan van economie, wetenschap, natuur en maatschappij.

De kansen die de status van UNESCO biosfeer-gebied geeft, sluiten perfect aan op de ambities voor De Maasheggen zoals beschreven in het gezamenlijk met de gebiedspartners opgestelde Uitvoeringsprogramma Noordelijke Maasvallei. Zoals beschreven in het uitvoeringsprogramma willen de gebiedspartners werken aan de duurzame ontwikkeling van De Maasheggen. Er zal een goede balans zijn tussen het beschermen van de natuurkerngebieden en het duurzaam ontwikkelen van het gebied, waarbij invulling wordt gegeven aan doelstellingen als economische ontwikkeling, werkgelegenheid, innovatie, goede infrastructuur, duurzame steden, dorpen en gebieden, kwaliteit van de leefomgeving en klimaatadaptatie. Doelstellingen die ook onderdeel zijn van de sustainable development goals van het UNESCO 'mens en de biosfeer' programma.

## 1.4 Jaarplan 2020

In de aanloop naar en sinds het verkrijgen van de UNESCO biosfeerstatus is er – met het uitvoeringsprogramma als basis - hard gewerkt aan het duurzaam ontwikkelen van het gebied. Er is een sterk fundament gelegd voor gebiedsgerichte samenwerking tussen de partijen. Om deze basis verder uit te bouwen naar zichtbare resultaten voor het gebied is middels een jaarplan focus aangebracht in doelen en beoogde resultaten. Dit jaarplan is vastgesteld in de stuurgroep Maasheggen UNESCO.

In het jaarplan is beschreven dat de inzet in 2020 is gericht op de kernopgaven uit het uitvoeringsprogramma. De uitdaging is om de UNESCO biosfeerstatus optimaal te benutten voor de ontwikkeling van het gebied. Om dit te bereiken is enerzijds focus nodig op het uitvoeren van projecten, om daarmee zichtbare resultaten te realiseren voor het gebied. Anderzijds is het van belang om de samenwerking in het gebied verder uit te bouwen. Samenwerking tussen bewoners, bedrijven, organisaties en overheden. Deze samenwerking is gericht op het benutten van kansen die de UNESCO biosfeerstatus biedt.

Afgesproken is dat de gebiedspartijen samenwerken aan de volgende 5 kernopgaven.



De belangrijkste inhoudelijke opgaven zijn landschapsontwikkeling en duurzaam beheer van de Maasheggen en de toeristisch recreatieve ontwikkeling in het gebied. Het kennis- en onderzoeksprogramma en de doorontwikkeling/vernieuwing van de governance en gebiedsfinanciering is dienstbaar aan de gebiedsontwikkeling. Dialog, netwerk en communicatie is heel belangrijk voor de werkwijze in elke kernopgave. Projecten en activiteiten doen we samen met de partijen in het gebied.

## 2. Voortgang kernopgaven jaarplan

### 2.1 Algehele voortgang programma Maasheggen UNESCO

De eerste helft van 2020 was een bijzondere periode. Net als heel Nederland had ook het Maasheggengebied te maken met de effecten van de uitbraak van Covid-19. De horeca in het gebied werd hard geraakt als gevolg van de tijdelijke sluiting. De ondernemers hebben veerkracht getoond en kunnen inmiddels weer gasten ontvangen. Aan de andere kant hebben we de bezoekersaantallen aan het gebied zien toenemen. Dit voorjaar en deze zomer bezochten veel toeristen het Maasheggengebied om er te fietsen en te wandelen.

De toegenomen interesse voor het Maasheggengebied vinden we ook terug in de bezoekerscijfers van de website en de toegenomen interactie op onze social media-kanalen. We willen de pracht en kracht van het unieke cultuurhistorische landschap onder de aandacht brengen. We durven wel te stellen dat we daar steeds beter in slagen. De unieke UNESCO biosfeerstatus voor het Maasheggengebied draagt daar zeker aan bij. We hebben dan ook uitgebreid ingezet op het versterken van de gebiedsmarketing met een diversiteit aan middelen. Met trots hebben we de Maasheggen-brochure gelanceerd. De Maasheggen-huisstijl is doorontwikkeld en toegepast in een diversiteit aan middelen. De Maasheggen is een belangrijk speerpunt in de campagne van het Regionaal Bureau voor Toerisme Land van Cuijk. En door onder andere het opzetten van een Maasheggen Vriendenprogramma en het frequenter uitbrengen van een digitale nieuwsbrief hebben we ingezet op het vergroten van de betrokkenheid bij het gebied. Uit gesprekken met ondernemers blijkt dat de onderlinge communicatie is toegenomen en dat samenwerken en verwijzen van gasten naar andere locaties bij te hoge bezetting goed werkt.

Als het gaat om de ontwikkeling van het gebied geven we op dit moment prioriteit aan twee thema's: landschapontwikkeling en toerisme & recreatie. We werken met hoge intensiteit aan herstel en ontwikkeling van het Maasheggenlandschap. Vanuit een opgestelde ambitiekaart wordt gewerkt aan een dicht netwerk van Maasheggen. Middels vrijwillige kavelruil leggen we een koppeling tussen een optimalere bedrijfsvoering van agrariërs en het realiseren van natuur en heggen. En met resultaat: via kavelruil ligt hierdoor 58 ha op de juiste plek om als Natuurnetwerk Brabant (NNB) ingericht te worden met daaraan gekoppeld de aanplant van nieuwe Maasheggen. Dit jaar is 3 km nieuwe Maasheg aangeplant. En met de kavelruil is vaak ook de landbouwkundige verkaveling verbeterd. Naast herstel en ontwikkeling van het landschap is ook gestart met een verdergaande samenwerking bij het duurzaam beheer van de heggen. Door meer inzicht te krijgen in en kennis te delen over het optimale onderhoud van de heggen werken de samenwerkende partijen aan de duurzame instandhouding van het landschap.

In de eerste helft van dit jaar zijn samen met ondernemers, organisaties en bewoners in het gebied concrete stappen gezet in de recreatieve ontwikkeling van De Maasheggen. We willen bezoekers beter faciliteren in hun bezoek aan het gebied. Hiervoor ontwikkelen we recreatieve voorzieningen, zoals 'toegangspoorten' van waaruit de gebiedsbeleving kan starten en eindigen, eenduidige fysieke markeringen in het gebied (bebording en 'meubilair') en routes. Er is een keuze gemaakt voor vier toegangspoortlocaties en met daarbij horende ambassadeurs zijn locatiegericht plannen gemaakt. Deze krijgen nu verdere uitwerking naar realisatie. Met de ondernemers en organisaties op de locaties van de toegangspoorten is een plan gemaakt voor een Maasheggen-ambassadeursprogramma, gericht op samenwerking bij de promotie van De Maasheggen. En tenslotte wordt samen met een aantal enthousiaste ondernemers gewerkt aan de ontwikkeling van een Maasheggen-streekproductenlijn en smaakbeleving.

Om de ambities en doelen waar te maken heeft het gebied behoefte aan meer structurele en grotere investeringsruimte en moeten we los zien te komen van de projectmatige en incidentele zoektocht naar middelen. Hiervoor is een brede verkenning gedaan gericht op (potentiële) strategische partners. Het resultaat van de oriëntatie is inzicht in mogelijke overheids gelden, markt gelden en geef gelden gekoppeld aan de kernopgaven van het gebiedsprogramma. De volgende stap is met focus inzetten op het verder verbinden van deze partners op de ambities in het Maasheggengebied.

Het kennis- en onderzoeksprogramma van De Maasheggen heeft geleid tot een diversiteit aan stage- en studieonderzoeken. Er is een steeds beter beeld van de biodiversiteit in het gebied. De volgende stap is te komen tot meer toepassingsgericht praktijkonderzoek. Vanuit de Living Lab gedachte worden de gebiedspartijen en gebruikers van het gebied betrokken bij de volgende stap in de wetenschappelijke onderzoeksagenda van het gebied.

De organisatie en samenwerking in het gebied is ook in de eerste helft van 2020 een belangrijke kracht gebleken. De gebiedspartijen weten elkaar steeds beter te vinden en – belangrijker nog – pakken de verantwoordelijkheid om projecten te realiseren met als doel zichtbare resultaten voor de Maasheggen. Dit uit zich in intensieve samenwerking in diverse projecten, communicatie en gebiedsmarketing. Deze samenwerking en organisatiekracht is essentieel om gebiedsgericht resultaten te behalen voor een duurzame en mooiere leefomgeving. Met Josan Meijers, voormalig gedeputeerde van de provincie Gelderland en voormalig waarnemend burgemeester van de gemeente Lingewaard hebben we een nieuwe voorzitter van de stuurgroep gekregen. Daarnaast is het programmateam uitgebreid met een communicatieadviseur.

Met de Limburgse zijde van het Maasheggengebied wordt nauw contact gehouden. De Limburgse gemeenten Mook & Middelaar, Gennep en Bergen hebben een visie op herstel en ontwikkeling van de Maasheggen opgesteld. In de komende periode verkennen we verder op welke wijze de samenwerking kan worden geïntensiveerd.

In aanvulling op deze voortgang presenteren wij hieronder meer verdiepend de voortgang op de kernopgaven in 2020 tot dusver. Hierbij spiegelen we de voortgang aan de gestelde doelen in het jaarplan 2020. Voetnoot hierbij is dat wij in het programma altijd adaptief werken, dat wil zeggen in samenwerking met elkaar activiteiten ontplooiën, projecten initiëren en kansen verzilveren die zich voordoen.

## **2.2 Kernopgave – landschapsontwikkeling en -beheer Maasheggen**

### **Omschrijving kernopgave**

Deze kernopgave heeft tot doel om te werken aan herstel en ontwikkeling van het cultuurhistorische landschap, zowel realisatie van heggen als poelen en beken vanuit de opgestelde Ambitiekaart. Hierbij wordt gewerkt aan de realisatie van het Natuurnetwerk Brabant (NNB). Daarbij wordt nadrukkelijk de meerwaarde gezocht voor de bedrijfsvoering van agrariërs in het gebied. Door uitvoering te geven aan de realisatie van de Ambitiekaart ontstaat er stap voor stap een dicht netwerk van Maasheggen (natuurkernegebieden, verbonden door robuuste verbindingen) in eigendom en beheer van vele verschillende partijen: Staatsbosbeheer, Stichting Landschapsbeheer Boxmeer, Vereniging Nederlands Cultuurlandschap (VNC), Waterschap Aa en Maas, gemeente Boxmeer, gemeente Cuijk, Brabants Landschap, Collectief Deltaplan Landschap en vele particulieren en agrariërs.

Minstens zo belangrijk als de aanleg is het beheer van het gebied. Het is daarom wenselijk en nuttig om als beheerders samen om tafel te gaan en gezamenlijke afspraken te maken over uit te voeren

werkzaamheden gericht op kwaliteit en effectiviteit (afstemming onderhoudsmaatregelen voor heggen, poelen en knotbomen, gezamenlijke aanbesteding, aansturing aannemers, afvoer snoeiafval, bestrijding van ziektes). Vanuit dit overleg zal het gezamenlijk verantwoordelijkheidsgevoel voor een goed beheer van het Maasheggebied verder toenemen. Men moet elkaar kunnen aanspreken en helpen en het zal gemakkelijker zijn voor de uitvoerders elkaar op te zoeken bij vragen en problemen (o.a. bij grensheggen). Wellicht is het mogelijk om op termijn één gezamenlijke ‘werkplanning’ voor het Maasheggebied te maken.

### **Algehele voortgang**

In de herfst van het bijzondere jaar 2020 blijkt dat we een heel eind vorderen met de doelen zoals we die in het Jaarplan hebben opgenomen. Zo blijkt uit de ‘Eindrapportage Kavelruilproject 2018-2020’ dat er in totaal 73 hectare grond van eigenaar is geruild. Via kavelruil ligt hierdoor 58 hectare op de juiste plek om als NNB ingericht te worden en vaak is met de kavelruil ook de landbouwkundige verkaveling verbeterd. Een mooi resultaat, maar het gebiedsproces is nog niet klaar. Stap voor stap – akte voor akte – wordt zo toegewerkt naar totale realisatie van het NNB in de Maasheggen. Dit lijkt zeker haalbaar. Maar het proces heeft tijd nodig. Er zitten nog vele kavelruilen in de pijplijn. Zo liggen er al diverse aktes klaar ter passering bij de notaris. De verwachting is dat er nog dit jaar 89 hectare grond geruild wordt, waarbij 80 hectare op de juiste plek ligt voor NNB-realisatie.

Opvallend is overigens dat er door de vele gesprekken niet alleen gronden zijn geruild, maar dat er ook enkele grondeigenaren hun eigen gronden hebben omgezet van landbouw naar natuur. Daarmee vordert de NNB-realisatie gestaag en volgens planning. De natuurkerngebieden krijgen vorm. En buiten de kerngebieden wordt steeds vaker Ondernemend Natuurnetwerk Brabant (O-NNB) ingezet.

Gekoppeld aan de NNB-realisatie worden er nieuwe heggen aangelegd. In de maanden januari tot maart is ruim 4 km nieuwe Maasheg aangeplant, met name door Staatsbosbeheer in de Bergjes en bij het herstelproject in Sint Agatha. In het komende plantseizoen zullen ook enkele particulieren en SlaBOx aan gaan planten als vervolg op een succesvolle kavelruil en subsidiebeschikking van het Groen Ontwikkelfonds Brabant.

De projecten voor hegherstel verlopen prima. Een belangrijke rol is daarbij weggelegd voor SlaBox. Er worden flink wat meters overwoekeraars verwijderd en heggen ingeboet. Ook de gemeente Boxmeer heeft een herstelproject uitgevoerd door 6 km heg vrij te maken van overwoekering, onder andere met de inzet van schapen. Duidelijk is dat deze inhaalslag niet éénmalig moet zijn, maar dat de problemen structureel moeten worden aangepakt. De Werkgroep Beheer gaat zich hierover buigen. Daarnaast zijn er nog enkele deelgebieden die sowieso nog aan bod moeten komen.

De projecten die VNC in het gebied trekt ten behoeve van vergroting van de biodiversiteit verlopen naar wens. Met name het Vogelakkerproject blijkt een succes. Er is veel animo bij grondeigenaren en het aantal vogels dat is gesignaleerd is enorm (onder andere patrijs, geelgors, ringmus). Voor het poelenproject is het veldonderzoek gereed. De voorbereidingen voor de uitvoering van de Impulsmaatregelen Biodiversiteit zijn getroffen. Voor de aanplant van overstaanders is het project verruimd in overleg met Staatsbosbeheer, Cuijk en Boxmeer.

De beekherstelprojecten zijn opgestart door het waterschap Aa en Maas. Ook wordt door het waterschap veel energie in gestoken om een vervolg te geven aan het Gebiedsproces Smakterbroek. Dit gebied ligt aan de zuidzijde van het Maasheggebied.

Zeer belangrijk is de start van het project Samenwerking in Beheer. In 2021 zal alle informatie in de collectieve beheerdatabase ‘BOOM’ zijn geplaatst zodat alle partners er mee kunnen werken. De



financiering voor dit project is geregeld, aan een bureau is opdracht verstrekt door trekker Staatsbosbeheer en een planning met de partners is opgesteld. Helaas is er weer op enkele plaatsen bacterievuur geconstateerd in de heggen. SlaBox was hier gelukkig op tijd bij om een grotere uitbraak te voorkomen.

Tenslotte is in internationaal verband tijdens het NK Maasheggenvlechten de 'declaratie van Boxmeer' getekend. Dit is een initiatief van stichting Heg & Landschap waarbij de gemeente Boxmeer namens het Maasheggen UNESCO gebied samen met internationale partners via deze declaratie heeft uitgesproken zich gezamenlijk in te spannen om het heggenvlechten te behouden en te promoten (onder andere bij jongeren) en om het aanplanten van heggen te stimuleren.

### Kansen en risico's

Het is mooi om te zien dat - ondanks de coronamaatregelen - de partijen elkaar toch weten te vinden bij aanleg, beheer en onderhoud. Een mooi voorbeeld daarvan is het overleg over slootmaaisel. Maar dit overleg kan en moet nog veel meer plaatsvinden. Het blijft een risico dat partijen ieder hun eigen projecten initiëren en uitvoeren zonder afstemming met andere partners. Dit leidt soms nog tot irritaties en frustraties.

### Voortgang per project/activiteit

Project / activiteit	Doelstelling	Stand van zaken	Vervolgstappen
<b>Kavelruil</b>	70 ha van eigenaar geruild	Van 2018 tot medio 2020 is in 13 aktes in totaal 73 hectare van eigenaar geruild. Via kavelruil ligt 58 ha op de juiste plek om als NNB ingericht te worden en vaak is met de kavelruil ook de landbouwkundige verkaveling verbeterd.	Er gaan nog 6 aktes passeren, waarbij 89 ha van eigenaar ruilt en 80 ha op de juiste plaats ligt voor NNB-realisatie
	Afsluiting kavelruilproject 1	Eindrapportage gereed en ingediend bij het GOB	In afwachting van eindbeschikking
	Start kavelruilproject 2	Projectvoorstel ingediend bij het GOB en subsidie is beschikbaar. Het contract met de kavelruilcoördinator is verlengd.	Kavelruilproject loopt tot 31-12-2022
<b>Natuurnetwerk Noord-Brabant</b>	GOB beschikt 50 ha NNB	49 hectare is beschikbaar	
	40 ha NNB ingericht	20 ha NNB is ingericht	
	30 ha O-NNB ingericht	41 ha O-NNB is ingericht	
	Start inrichting Oeffelter Meent	De voorbereidingen worden getroffen (vergunningaanvragen en uitwerking bestek). Enkele beheermaatregelen zijn uitgevoerd.	Na aktepassering kavelruil zal grote uitvoering in 2021 plaatsvinden.
<b>Aanleg en herstel Maasheggen</b>	Aanleg 5 km nieuwe Maasheg	Er is ca 4 km heg aangeplant.	In komende plantseizoen zal nog ca 2 km Maasheg worden aangeplant.
	Oplevering Herstel en Inboet Loerangel	Project is opgeleverd	Nazorg blijft noodzakelijk.
	Oplevering Herstel en Inboet St.Agatha	Project is opgeleverd. Alle inboet is aangeslagen.	Communicatiemoment met plaatsing veldhek
	Start Herstel en Inboet Cultuurhistorisch Monument	Project loopt. Oa. Is een proef gedaan met de inzet van een schaapskudde	Opstellen evaluatie van de drie herstelprojecten.
	Concept-plan Compensatieplan Koploper	Nog niet gestart	

	Start uitvoering Inritten en Doorgangen	Inventarisatie is gereed. Reactie van agrariërs wordt verwerkt.	Samen met ZLTO wordt gezocht naar een startmoment.
	Oplevering gebiedsplan Katwijk	Inventarisatie is gereed.	VNC gaat in opdracht van Cuijk aan de slag met het adviesrapport dat in het najaar wordt besproken met stakeholders
<b>Poelenproject</b>	Inventarisatie 120 poelen, herstel 28 poelen en aanleg 35 poelen (2020-2022)	Veldonderzoek is gereed.	VNC start met herstel van 10 poelen in 2020.
<b>Vogelakkerproject</b>	Aanleg 3 vogelakkers	De beschikbare oppervlakte van 14 ha is ingevuld en het aantal vogels is enorm	Op zoek naar aanvullende financiering om meer ha's vogelakker te realiseren.
<b>Veldhekken</b>	Plaatsen van 10 veldhekken met oude veldnamen	De veldhekken zijn gemaakt en worden in het najaar geplaatst	Veldnamenonderzoek doorzetten, overzichtskaarten maken, communiceren
<b>Beekherstel / Wateropgave</b>	Projectplan Waterwet Beekherstel Campagnebeek	Het participatietraject is gestart.	
	Doorstart 'St.Jansbeek'	Plan van aanpak opgesteld, stakeholdersanalyse uitgevoerd, adviesbureau ingehuurd voor opstellen programma van eisen	
	Oplevering Rekgraaf	De gesprekken met grondeigenaren hebben plaatsgevonden en de oplossingsrichtingen geschetst.	Koppeling met grondruil, zoeken naar financiële dekking en overleg met RWS.
	Uitwerken gebiedsproces Smakterbroek	Advies voor vervolgaanpak is gereed. Daarnaast loopt in het gebied een GGOR-traject voor de optimalisatie van het peilbeheer in Boxmeer, waarbij enkele onderdelen reeds in uitvoering zijn.	Vervolgstappen in november. Ook over het invullen van de NNB opgave in Smakt/Holthees.
<b>Samenwerking in Beheer</b>	Vastleggen financiering en organisatie. Cursus BOOM voor gebruikers. Start vullen en gebruik van BOOM	De financiering is geregeld en de organisatie staat in de steigers.	Startbijeenkomst voor afstemming van planning en werkafspraken dit najaar.
<b>Bestrijding bacterievuur</b>		SlaBox heeft opdracht van SBB.	Evaluatie en uitbreiding van gebied
<b>ANLB</b>	Beheer van van ca 50 km heg en zoom.	Loopt	Afstemming met kavelruil bij omzetten landbouwgrond naar NNB
<b>Impuls biodiversiteit</b>	50 nestkasten, 75 overstaanders, 3 km hegherstel, 1 km nieuwe heg, 4 km kruidenrijk graslandrand, 150 kleinbulten	Vorbereidingen door VNC getroffen	Uitvoering in 2020-2021

## 2.3 Kernopgave – toeristisch-recreatieve ontwikkeling

### Omschrijving kernopgave

Een belangrijk speerpunt voor De Maasheggen is het ontwikkelen en versterken van het recreatieve netwerk. De UNESCO-biosfeerstatus biedt kansen om meer bezoekers te trekken naar het Maasheggengebied. Echter, voor bezoekers is het op dit moment nog onduidelijk waar het gebied zich precies bevindt, waar grenzen liggen, waar de entrees zijn en wat er allemaal te zien en te doen is. Van belang is om recreatieve voorzieningen te ontwikkelen, waaronder 'toegangspoorten' van waaruit

de gebiedsbeleving kan starten en eindigen en waarmee De Maasheggen herkenbaarder en zichtbaarder wordt voor bezoekers. Daarnaast is er behoefte aan eenduidige fysieke markeringen in het gebied, zoals bebording en 'meubilair' en verbeteringen in het recreatieve routenetwerk.

Daarnaast zijn er volop mogelijkheden om het gebied te 'vermarkten', de bekendheid van de Maasheggen te vergroten en het 'merk' De Maasheggen te versterken. Dit doen we zo veel als mogelijk in samenwerking met lokale ondernemers en in afstemming met het Regionaal Bureau voor Toerisme Land van Cuijk.

## **Algehele voortgang**

### *Toegangspoortlocaties*

In de eerste helft van dit jaar zijn samen met ondernemers, organisaties en bewoners in het gebied concrete stappen gezet in de recreatieve ontwikkeling van De Maasheggen. In de eerste helft van 2020 is een keuze gemaakt voor de toegangspoortlocaties en daarbij horende ambassadeurs op basis van kansrijkheid van de locatie en betrokkenheid van de ondernemer/organisatie op locatie. Het gaat om de locatie bij het Stuw- en Sluizencomplex en de Meerstoel in Sambeek, het Kruisherenklooster in Sint Agatha, de Schutkooi en Vortumse Bergjes in Vortum-Mullem en Het Veerhuis in Oeffelt. Samen met landschapsarchitectenbureau Hosper is met de gebiedspartijen, ambassadeurs op locatie en dorps- en wijkraden gewerkt aan het schetsontwerp van de toegangspoortlocaties. In het schetsontwerp zijn opgenomen een uitkijktoren, bankjes, markeringen in het wegdek en bebording. Het schetsontwerp is met enthousiasme ontvangen door de bestuurders van de noordelijke Maasvallei.

### *Ambassadeursprogramma*

Samen met de vier ambassadeurs op locatie zijn gesprekken gevoerd over de ambities van het Maasheggen ambassadeursprogramma en is een plan van aanpak opgesteld om samenwerking tussen de ambassadeurs en promotie van De Maasheggen concreet vorm te gaan geven. Janneke Bergholtz zal als één van de ambassadeurs trekker worden van de verdere uitwerking, samen met projectleider recreatieve ontwikkeling vanuit het programmateam.

### *Gebiedsmarketing*

De doorontwikkelde huisstijl is digitaal uitgerold en de nieuwe huisstijlgids is opgeleverd, zodat zowel gebiedspartijen als ook andere samenwerkingspartners/organisaties die willen bijdragen aan de gebiedspromotie van de Maasheggen het logo en de richtlijnen op juiste manier toepassen. Toepassing van de huisstijl in offline marketingmiddelen is in het eerste half jaar beperkt gebleven, met uitzondering van Maasheggen-promotievlaggen tijdens het NK Maasheggenvlechten.

Samen met een aantal enthousiaste ondernemers wordt gewerkt aan de ontwikkeling van een Maasheggen-streekproductenlijn en -smaakbeleving. Hierbij is ook aandacht voor de al aanwezige streekproducten vanuit het Land van Cuijk.

## **Kansen en risico's**

In het toegangspoortenproject, het ambassadeursprogramma en de streekproductenpilot wordt actief samengewerkt met ondernemers en bewoners. We bouwen daarmee aan duurzame samenwerking in het gebied en de komende periode zijn er in de verdere planuitwerking volop kansen om die samenwerking verder uit te bouwen. Tegelijkertijd brengt dit ook risico's met zich mee. Om daadwerkelijk tot uitvoering te kunnen komen van o.a. de toegangspoortlocaties, is een investering nodig waarvoor nog financiële dekking wordt gezocht. Indien deze niet gevonden wordt, bestaat het

risico dat dit ten koste gaat van de energie en vertrouwen in de gebiedssamenwerking en de tot nu toe geïnvesteerde tijd en middelen.

Op dit moment geldt dat met name door de COVID-19 perikelen een actieve bijdrage aan de recreatieve ontwikkeling van De Maasheggen veel vraagt van ondernemers. We zien dat er daardoor nog echt een trekkende en faciliterende rol nodig is. Dit maakt de samenwerking en voortgang nog altijd afhankelijk van de inzet van het programmateam en daarmee kwetsbaar.

## Voortgang per project/activiteit

Project / activiteit	Doelstelling	Stand van zaken	Vervolgstappen
<b>Toegangspoorten</b>	Locatiekeuze, conceptontwikkeling en realisatie van de toegangspoorten Maasheggen.	Locatiekeuze en concept toegangspoorten is opgeleverd.	<ul style="list-style-type: none"> <li>- Opdracht verstrekken voor uitwerking definitief ontwerp fysieke objecten aan landschapsarchitect samen met constructeur en producent</li> <li>- Inrichtingsplan opstellen per locatie</li> <li>- Organiseren van financiële dekking uitvoering</li> <li>- Wandel- en fietsroutes vanuit toegangspoortlocaties ontwikkelen en communiceren via website en folders</li> </ul>
<b>Ambassadeursprogramma</b>	Uitwerken en implementeren van het ambassadeursprogramma.	Plan van Aanpak opgesteld en Janneke Bergholtz als één van de ambassadeurs opdracht gegeven om hier concrete uitvoering aan te geven.	<p>Samen met trekker Janneke Bergholtz werken aan:</p> <ul style="list-style-type: none"> <li>- het opzetten van begeleide wandelingen door het Maasheggengebied, onder leiding van deskundige gidsen;</li> <li>- het aanbieden van activiteiten die ondernemers in het gebied in staat stellen om hun rol van gastheer/gastvrouw nog beter te vervullen;</li> <li>- het bedenken, ontwikkelen én verspreiden van promotiemiddelen over de Maasheggen.</li> </ul> <p>Daarnaast werken we in de tweede helft van 2020 aan:</p> <ul style="list-style-type: none"> <li>- digitale vindbaarheid toegangspoort/ambassadeurslocaties op maasheggen website</li> <li>- herkenbaarheid op locatie (Maasheggen gevelborden)</li> </ul>
<b>Bebording &amp; markeringen</b>	Ontwikkeling en realisatie van een concept voor fysieke markeringen in het gebied (bebording en meubilair).	Bebording, markeringen en meubilair maken onderdeel uit van het opgeleverde schetsontwerp toegangspoorten (zie hierboven).	<ul style="list-style-type: none"> <li>- Van schetsontwerp naar definitief ontwerp met bestekken</li> <li>- Organiseren van financiële dekking uitvoering</li> </ul>
<b>Gebiedsmarketing</b>	Versterken van het 'merk' Maasheggen en bekendheid Maasheggen vergroten	<ul style="list-style-type: none"> <li>- Voor resultaten social media zie kernopgave 2.4</li> <li>- Maasheggen brochure beschikbaar op 10 locaties in en om de Maasheggen</li> <li>- Eerste idee streekproductenbox samen met ondernemers</li> <li>- Huisstijlgids opgeleverd</li> </ul>	<ul style="list-style-type: none"> <li>- Aanvullende wandel- en fietsroute folder</li> <li>- Tweede druk Maasheggen brochure</li> <li>- Ontwikkeling streekproductenbox voor bedrijven</li> </ul>

<b>Ommetjes</b>	Het realiseren van een aaneengesloten netwerk van paden vanuit de kernen door het landschap.	Het ommetje Oeffelt is in samenwerking met de dorpsraad Oeffelt uitgezet. Het ommetje Vortum is in concept gereed en vraag bespreking en uitwerking.	Het ommetje opnemen in het wandelnetwerk. Het ruiternetwerk is in concept gereed, realisatie najaar 2020-voorjaar 2021.
<b>Veerverbinding</b>	Herstel van de veerverbinding over de Maas bij Oeffelt	Door de COVID-19 is dit project tot nader order on hold gezet. Er volgt nog overleg met de partners en Rijkswaterstaat.	

## 2.4 Kernopgave – gebiedsgerichte dialoog en samenwerking

### Omschrijving kernopgave

Voor 2020 hebben we ons ten doel gesteld om meer en beter zichtbaar te maken wat er gebeurt (natuurbehoud, aanleg heggen en wetenschappelijke onderzoeken als voorbeelden) én wat er te beleven valt (activiteiten en fiets- en wandelroutes als voorbeelden) in De Maasheggen. Door de communicatie over het gebied te intensiveren en waar nodig te professionaliseren verwachten we meer toeristen en recreanten te kunnen interesseren om naar het gebied te komen en de betrokkenheid van bewoners en bedrijven bij de gebiedsontwikkeling te vergroten. Dat laatste doen we, behalve door meer communicatie, ook door een ambassadeursprogramma te ontwikkelen én uit te voeren.

### Algehele voortgang

Na driekwart jaar kan de conclusie worden getrokken dat we in 2020 grote stappen hebben gezet. De positieve ontwikkeling van de vooraf geformuleerde prestatie-indicatoren (zie *hieronder*) bevestigt dat. Ook op andere momenten zien we de belangstelling voor wat er in de Maasheggen gebeurt toenemen. Deze zomer bezochten, ondanks (of dankzij?) de coronacrisis, veel toeristen het Maasheggengebied om er te fietsen en te wandelen. De toegenomen interesse voor het Maasheggengebied vinden we ook terug in de bezoekcijfers van de website, maar ook in bijvoorbeeld de reacties op de Facebookcampagne van het Regionaal Bureau voor Toerisme Land van Cuijk, die De Maasheggen als onderwerp had.

Ook de opmerkelijk hoge respons op het Vriendenprogramma en de nieuwsgierigheid van wetenschappers laten zien dat het gebied aan populariteit wint. We zien ook dat steeds meer ondernemers hun ligging in of aan de rand van het Maasheggengebied als onderscheidende kwaliteit inzetten in hun marketing.

Achter de schermen zijn wij bezig met belangrijke vervolgstappen zoals de aanpassing van de website [www.maasheggenunesco.com](http://www.maasheggenunesco.com). We willen de website transformeren van een brede vindplaats van informatie over de Maasheggen nu naar een meer interactieve, vooral op bezoekers van het gebied gerichte website straks. Verder ontwikkelen we momenteel een beeldbank.

### Kansen en risico's

De regie op de communicatie over Maasheggen UNESCO ligt bij het programmteam. Dat is een kracht (want: eenduidigheid, snel anticiperen op ontwikkelingen) maar kan ook een zwakte worden (wie neemt de regie over als het programmteam ophoudt te bestaan?). Het laatste is overigens nu nog niet aan de orde. De genoemde kwetsbaarheid vormt ook een risico voor de continuïteit van het Vriendenprogramma. Er zijn en worden verwachtingen gewekt, die (blijvend) moeten worden waargemaakt.

## Voortgang per project/activiteit

Project / activiteit	Doelstelling	Stand van zaken	Vervolgstappen
<b>Website</b>	meer unieke bezoekers: +33% tov start in juni 2018	nu al ruimschoots gerealiseerd: van 8.000 bezoekers in 2018 naar 17.000 eind september	koppeling tussen nieuwsberichten en uitgebreidere toelichting op website handhaven en waar nodig versterken.
	meer bezochte pagina's: + 33% tov start in juni 2018	al ruimschoots gerealiseerd: van 25.000 bezochte pagina's in 2018 naar 60.000 eind september	koppeling tussen nieuwsberichten en uitgebreidere toelichting op website handhaven en waar nodig versterken.
<b>Nieuwsbrief</b>	4 tot 6 nieuwsbrieven in 2020	in 2020 zijn al 6 nieuwsbrieven uitgegeven	gekozen voor maandelijkse verspreiding; er volgen nog 3 nieuwsbrieven in 2020.
	van 177 naar minimaal 300 ontvangers aan einde van jaar	aantal ontvangers eind september = 348	geen specifieke vervolgstappen.
	verhogen van klikratio ( <i>hoe vaak wordt vanuit nieuwsbrief doorgelinkt op onderliggend artikel</i> ): van 23% naar 35%	na 6 nieuwsbrieven in 2020 gemiddeld 20%	het feitelijke percentage blijft achter bij de doelstelling. De vraag is of 35% wel realistisch is, maar dat het meer kan/moet zijn dan 20% is evident. Door aanpassingen in de vormgeving van de komende nieuwsbrieven willen we alsnog uitkomen op een hoger percentage.
<b>persbenadering</b>	minstens 6 persberichten versturen vanuit programmateam	tot nu toe zijn 5 persberichten verstuurd	in het najaar worden zeker nog 2 of 3 persberichten verstuurd en wordt daarmee de doelstelling van 2020 ruimschoots gehaald.
	minstens 5 mediapartners en bloggers/vloggers interesseren voor persaandacht	tot op heden 1 artikel en 3 bloggers	In het najaar naar verwachting nog minimaal 1 nieuwe mediapartner, waarmee de doelstelling van 2020 wordt gehaald.
<b>Sociale media</b>	meer volgers van accounts Maasheggen UNESCO: - Facebook: 238 > 300 - Twitter: 152 > 200 - Instagram: 266 > 350	de genoemde aantallen zijn nu al ruimschoots gehaald: - Facebook: 384 - Twitter: 208 - Instagram: 426	geen specifieke actie.
	meer berichten op Facebook, Twitter en Instagram: wekelijks minimaal 1 bericht op alle drie media	tot op heden 92 berichten in totaal (= gemiddeld meer dan 2 berichten per week)	geen specifieke actie.
<b>Vriendenprogramma</b>	werving van 50 nieuwe Vrienden	tot nu toe 155 nieuwe Vrienden	geen specifieke acties
	minimaal twee Vriendenactiviteiten in 2020	In 2020 drie activiteiten: aanbieding brochure als welkomstcadeau, voucher voor bezoek aan horeca en workshop heggenvlechten	eind dit jaar uitvoerbaar activiteitenplan 2021 maken
<b>Trots Op Verhalen</b>	in 2020 6 nieuwe interviews plaatsen	tot nu toe 5 nieuwe artikelen geplaatst	nog 1 artikel in najaar van 2020.
<b>Aanhaken bestaande evenementen</b>	onderzoeken mogelijkheden om zichtbaar aanwezig te zijn tijdens minimaal 4 evenementen in Maasheggen	aanwezig geweest tijdens NK; alle andere geselecteerde evenementen afgelast vanwege corona	voor 2020 staan geen andere grote publiekevenementen in Maasheggen op programma.

<b>Overige activiteiten</b>	uitwerking storytelling i.s.m. BuAS en VisitBrabant, als basis voor bijvoorbeeld routes en arrangementen	voorbereidende gesprekken hebben plaatsgevonden	in najaar twee brainstormsessies en op basis daarvan ontwikkeling van in ieder geval 4 wandelroutes. Oplevering voorjaar 2021
	aanpassing website	voorbereidende activiteiten (onder meer nieuw functioneel ontwerp) gestart en deels al afgerond	afronding voor eind 2020
	beeldbank	techniek is gereed, beeldbank wordt nu gevuld	afronding voor eind 2020
	huisstijlhandboek	gereed	geen specifieke acties

## 2.5 Kernopgave – toekomstbestendige financiering

### Omschrijving kernopgave

Op dit moment hebben de samenwerkende gebiedspartijen middelen ingelegd voor de organisatie van het programma. Deze middelen worden onder andere besteed aan de organisatie van het programmabureau, het initiëren van projecten, deskundigeninzet, onderzoeksprogramma, marketing en communicatie. Deze middelen zijn voor 3 jaar (2019-2021) beschikbaar gesteld, met in de gemeente Cuijk een evaluatiemoment eind dit jaar. De projecten uit het uitvoeringsprogramma, zoals investeringen in hegaanplant, recreatieve poorten en voorzieningen, gezamenlijk beheer, ruimtelijke ontwikkelingen, et cetera vragen separate dekking. Deze dekking wordt via de organisaties per project geregeld, soms aangevuld met subsidies van derden.

De uitdaging is om gezamenlijk een structurele, duurzame gebiedsfinanciering te organiseren voor het Maasheggengebied. Gericht op het waarmaken van de ambities voor het Maasheggen UNESCO gebied met meer en grotere (investerings)projecten. Het gaat hierbij om financiële dekking voor zowel de kernopgaven en voor De Maasheggen als gebiedsorganisatie. We willen niet uitsluitend afhankelijk zijn van middelen van de huidige gebiedspartners. En we willen niet voor elk project significante tijd kwijt zijn met zoeken naar financiële dekking. Dit zet een rem op de ontwikkeling van het gebied.

Het gebied heeft behoefte aan meer structurele en grotere investeringsruimte om de ambities en doelen waar te maken. Waarbij de middelen van de gebiedspartners ingezet kunnen worden als cofinanciering.

### Algehele voortgang

Om nieuwe middelen aan te trekken wordt op dit moment een brede oriëntatie gedaan gericht op (potentiële) strategische partners. Het resultaat van de oriëntatie is inzicht in mogelijke overheidsgelden, marktgelden en geefgelden gekoppeld aan de kernopgaven van het gebiedsprogramma. Dit geeft input voor een financieringsstrategie en actieplan gericht op het benutten van deze mogelijkheden en het vormen van nieuwe, strategische allianties. Uit deze verkenning komen ook mogelijke subsidiekansen voor projecten die we direct kunnen inzetten.

Gesprekken hebben plaatsgevonden met Interreg, Regio Noordoost Brabant (Regiodeal), Erfgoeddeal, Provincie Noord-Brabant, Ministerie LNV, Nationaal Groenfonds en Duurzaam Bedrijven Platform Boxmeer. In de gesprekken is een diversiteit aan kansen geïdentificeerd. Een aantal is al in gang gezet. Zo is de Maasheggen genoemd in de programmalijs 'puzzelen met de ruimte in het buitengebied' van de toegekende Regiodeal in Noordoost Brabant en verdiepen we de kansen voor de volgende tranche in de Erfgoeddeal.



Op basis van de verkenning bepalen we de focus en stellen we een financieringsstrategie op. Deze strategie heeft tot doel een gecoördineerde aanpak uit te zetten die zich richt op het realiseren van de geïnventariseerde kansrijke partnerships, subsidieregelingen, fondsen als ook de uitwerking van andere opties, zoals sponsoring en crowdfunding. Voor sommige lijnen kunnen vrij snel subsidieaanvragen ingediend worden. Andere lijnen vragen een wat meer doordachte aanpak met een langere aanloop. Denk hierbij aan Europese subsidies of het uitwerken van een propositie voor grote bedrijven in/nabij het gebied. Het resultaat van deze stap is een strategische aanpak en een concreet actieplan. We maken hierbij onderscheid tussen korte, middellange en lange termijn.

Vanuit de financieringsstrategie geredeneerd stellen we een advies op (of laten we opstellen) voor een passende gebiedsorganisatie. In een eerdere verkenning, waaronder een stageopdracht, zijn de mogelijkheden op een rij gezet, zoals een gebiedscoöperatie, een stichting of een gemeenschappelijke regeling. Van belang is deze stap goed te timen in relatie tot de noodzaak voor een gebiedsorganisatie om nieuwe middelen aan te trekken. Op dit moment is het nog een programmatische samenwerking tussen gebiedspartijen. Als eerste stap, mogelijk een tussenstap, willen we de samenwerking tussen gebiedspartijen bekrachtigen in een samenwerkingsconvenant.

### Kansen en risico's

Het zoeken en verkennen van nieuwe middelen is een tijdrovende verkenning waarbij het resultaat niet op voorhand gegarandeerd is. Het vraagt om analyseren en filteren van kansen. Middelen van de gebiedspartners zijn een belangrijke basis die niet kunnen wegvallen aangezien subsidie-mogelijkheden te allen tijde cofinanciering uit het gebied vragen. Indien nieuwe middelen uitblijven, zet dat een rem op het verder realiseren van de gebiedsdoelen voor onder andere recreatie & toerisme. Kansen zijn er ook. De Maasheggen heeft zich met behulp van de UNESCO MAB status nadrukkelijker gepositioneerd en op de kaart zet gezet. De marketing en communicatie heeft een grote impuls gekregen en er zijn steeds meer organisaties en ondernemers betrokken bij de duurzame ontwikkeling van het gebied. Dit biedt goede houvast voor het verbinden van nieuwe strategische partners aan het gebied.

### Voortgang per project/activiteit

Project / activiteit	Doelstelling	Stand van zaken	Vervolgstappen
<b>Koppelen Maasheggen aan nationale, provinciale en regionale agenda's/programma's</b>	Benutten van geldstromen vanuit regio, provincie en rijk	<ul style="list-style-type: none"> <li>- Maasheggen is benoemd in de programmaliijn 'puzzelen met de ruimte in het buitengebied' in de Regiodeal.</li> <li>- Kennismakingsgesprek met Erfgoeddeal gericht op voorverkenning volgende tranche</li> <li>- Verkenning binnen provincie Noord-Brabant in gang gezet</li> <li>- Gesprek ingepland met DG LNV</li> </ul>	<ul style="list-style-type: none"> <li>- Verder uitwerken van het aanspraak maken op inzet en middelen vanuit de Regiodeal</li> <li>- Uitwerken van propositie Maasheggen tbv aanvraag Erfgoeddeal</li> </ul>
<b>Verkenning samenwerking met bedrijven</b>	Betrekken bedrijven bij hun achtertuin 'het Maasheggengebied'	<ul style="list-style-type: none"> <li>- Kennismakingsgesprek gevoerd met Duurzaam Bedrijven Platform en koppelkansen geïdentificeerd</li> </ul>	<ul style="list-style-type: none"> <li>- Inzetten van gerichte acties, zoals verkopen van Maasheggen streekproductenpakket en bedrijven kennis laten maken met het gebied</li> <li>- Propositie voor bedrijven uitwerken</li> </ul>

<b>Toekomstbestendig organisatiemodel</b>	Verkennen van mogelijk organisatiemodel voor gebiedssamenwerking Maasheggen	- Stageonderzoek mogelijke samenwerkingsvormen uitgevoerd	- Uitwerken samenwerkings- convenant
<b>Nieuwe businessmodellen</b>	Nieuwe verdienmodellen verkennen en uitwerken op koppeling natuur, landschap, recreatie	- Koppeling met programma natuurinclusieve landbouw Provincie Noord-Brabant	- Verbinden agrarische bedrijven met programma natuurinclusieve landbouw

## 2.6 Kernopgave – kennis, onderzoek & educatie

### Omschrijving kernopgave

De UNESCO-biosfeergebieden gelden als proeftuin voor duurzame ontwikkeling. In deze gebieden worden manieren gezocht en nieuwe wetenschappelijke inzichten opgedaan om de mens in evenwicht te laten leven met zijn natuurlijke omgeving. Er is een wetenschappelijke raad ingesteld, bestaande uit vijf vooraanstaande hoogleraren: Prof. dr. Hens Runhaar (WUR/UU), Prof. dr. Ing. Jan Willem Erisman (Universiteit Leiden), Prof. dr. Noëlle Aarts (Radboud), Prof. dr. Hans Renes (VU, UU) en Prof. dr. Toine Smits (Radboud). Daarbij is nadrukkelijk gekozen voor een groep wetenschappers die de connectie zoeken met het gebied en wetenschappelijk onderzoek willen doen die waardevol is voor de praktijk; participatief en praktijkgericht onderzoek. De wetenschappelijke raad heeft een kennis- en onderzoeksagenda opgesteld met als doel om kennis en inzicht te vergroten door het doen van praktijkgericht onderzoek.

De bedoeling is praktijkgericht onderzoek te doen met betrokkenheid van lokale onderwijsinstellingen, bedrijfsleven en maatschappelijke organisaties.

### Algehele voortgang

Voor de kennisontwikkeling en onderzoeken is het concept van een 'Living Lab' uitgewerkt. Een living lab is een plek waar door fundamenteel en praktijkgericht onderzoek en monitoring, toepasbare kennis ontstaat voor beleid en uitvoering. Het Maasheggen Living Lab wordt een open- kennisecosysteem waarin samen met gebruikers van het gebied wordt gekeken naar oplossingen voor uitdagingen in het gebied. In een werksessie dit najaar wordt de onderzoeksagenda vanuit de gedachte van 'living lab' met de gebiedspartijen samen opgezet.

In de eerste helft van het jaar zijn diverse studentonderzoeken uitgevoerd, zowel stages als multidisciplinaire opdrachten. Zo hebben studenten van de Wageningen Universiteit een adviesopdracht uitgevoerd waarbij ze inzicht hebben gegeven in de beschikbare data om te kunnen monitoren. Dit geeft houvast om meer gedegen monitoring op te zetten in het gebied. Als onderdeel en resultaat van deze studie is een brede inventarisatie gedaan van beschikbaar onderzoek rondom de biodiversiteit in De Maasheggen. Dit wordt de komende periode verder uitgewerkt naar een monitoringsplan voor het gebied. Vanuit de Radboud Universiteit werken momenteel twee studenten een stageonderzoeken. Eén gericht op energietransitie in het gebied en de ander over het ambachtelijke heggenvlechten. Het heggenvlechten staat ook centraal in het afgeronde onderzoek 'De nieuwe generatie heggenvlechters' vanuit de opleiding Cultureel Erfgoed aan de Reinwardt Academie in Amsterdam. Onderzocht is hoe jonge generaties gemotiveerd zouden kunnen worden voor het ambacht van het heggenvlechten.

Tevens hebben we een digitale gebiedsatlas opgesteld en deze gepubliceerd op de website. De gebiedsatlas bevat kaarten die op verschillende thema's inzicht geeft en die bewoners, ondernemers

en organisaties in het gebied kunnen benutten. Zowel de gebiedsatlas als de onderzoeksresultaten zijn gepubliceerd op de website zodat de kennis beschikbaar komt voor iedereen. De monitoringsresultaten zullen – indien mogelijk – ook gevisualiseerd worden in de gebiedsatlas.

Het Nederlands Instituut voor Ecologie (NIOO-KNAW) heeft in De Maasheggen bodemonderzoek gedaan. Mede op basis daarvan is als vervolg een onderzoeksvoorstel opgesteld onder leiding van prof. dr. ir. Wim van der Putten. Dit betreft een onderzoek naar de invloed van verschillende landbouwbedrijfsvoeringen in De Maasheggen op bodemecologie, waterkwaliteit, biodiversiteit en rendabiliteit op en rondom agrarische percelen.

### Kansen en risico's

Het Maasheggengebied bevat veel verschillende onderwerpen om te onderzoeken. De uitdaging is onderzoek te doen waar de gebruikers en partijen in het gebied van profiteren in de praktijk. Op deze manier vertalen we meer fundamenteel onderzoek naar toepasbare kennis. Een andere uitdaging is met De Maasheggen als studiegebied aan te haken bij grotere onderzoeksprogramma waarbinnen meer (onderzoeks)middelen beschikbaar zijn.

### Voortgang per project/activiteit

Project / activiteit	Doelstelling	Stand van zaken	Vervolgstappen
<b>Living Lab Maasheggen</b>	Opzetten van praktijkgericht/toepasbaar onderzoek	- Veel onderzoeken uitgevoerd. Volgende stap is koppeling tussen onderzoeksthema's vanuit praktijkwensen in het gebied.	- Werksessie Living Lab Maasheggen met gebiedspartijen
<b>Stage en onderzoeksopdrachten</b>	Minimaal 3 stage- en onderzoeksopdrachten	- Er is 1 onderzoek uitgevoerd (monitoring via Wageningen), 2 afstudeeronderzoeken gaande ( via Radboud) en 1 brede onderzoeks-opdracht in voorstel (bodem via NIOO). - Onderzoeksresultaten zijn beschikbaar gesteld via de website	- Vanuit Living lab sessie nieuwe onderzoeksvoorstellen uitwerken
<b>Internationale MAB gebieden</b>	Leren van andere UNESCO MAB gebieden	- Contact onderhouden via UNESCO Nederland - Deelgenomen aan enkele (digitale) workshops van UNESCO MAB	- Deelnemen aan evenementen van UNESCO MAB en andere MAB gebieden betrekken als case in onze onderzoeks-agenda
<b>Monitoring</b>	Opzetten structurele monitoring in de Maasheggen	- Inventarisatie onderzoeken biodiversiteit uitgevoerd - Studentonderzoek beschikbare gegevens uitgevoerd	- Opzetten monitoringsplan, incl. meetmethoden

### 3. Financiën

Voor wat betreft de financiën van het programma wordt onderscheid gemaakt tussen individuele projecten binnen het uitvoeringsprogramma en de overkoepelende investeringen in proces, organisatie en communicatie. Binnen de genoemde kernopgaven worden diverse projecten uitgevoerd met een eigenstandige financiële dekking. Voor financiële dekking van het gebiedsprogramma hebben de gebiedspartners een afspraak gemaakt.

Hieronder wordt inzicht gegeven in de uitgaven ten opzichte van de begroting. Er wordt geen overschrijding van de begroting verwacht. Financieel ligt het programma op schema.

#### 3.1 Begroting

De volgende investeringsraming/begroting is gemaakt voor het gebiedsprogramma Maasheggen UNESCO in 2020.

Omschrijving	Benodigd budget 2020
A) Landschapontwikkeling: Ontwikkeling en beheer Maasheggen	€ 10.000
B) Toeristisch-recreatieve ontwikkeling: fysiek, netwerk en marketing	€ 10.000
C) Gebiedsgerichte dialoog en netwerksamenwerking	€ 10.000
D) Toekomstbestendige gebiedsfinanciering en organisatie	€ 10.000
E) Kennis, onderzoek en educatie	€ 10.000
Inzet programmaorganisatie Noordelijke Maasvallei	
1. Voorzitter stuurgroep	€ 9.000
2. Programmacoördinatie	€ 35.700
3. Projectleiding toerisme & recreatie	€ 47.800
4. Projectleider communicatie	(via gemeente Boxmeer)
5. Programmaondersteuning	(via gemeente Boxmeer)
6. Projectleider Landschapontwikkeling	(via Staatsbosbeheer)
<b>Totaal jaarlijks budget</b>	<b>€ 142.500</b>

#### 3.2 Dekking

In onderstaande tabel zijn de beschikbare middelen opgenomen. De gebiedspartners hebben deze middelen voor de jaren 2019, 2020 en 2021 beschikbaar gesteld.

Gebiedspartij	Bijdrage 2020
Gemeente Boxmeer	€ 50.000
Gemeente Cuijk	€ 50.000
Provincie Noord-Brabant	€ 25.000
Vereniging Nederlands Cultuurlandschap	€ 5.000
Waterschap Aa en Maas	€ 7.500
Staatsbosbeheer	€ 2.500
Brabants Landschap	€ 2.500
Restant 2019	€ 663
<b>Totaal</b>	<b>€ 143.163</b>

#### 3.3 Financiële stand van zaken

In het schema hieronder is een actueel overzicht opgenomen van de financiële stand van zaken ten opzichte van de begroting per 1 september 2020.

Opgave	Omschrijving	Begroot	In opdracht	Betaalde facturen	Restant	Opmerking
A	Landschapsontwikkeling en beheer Maasheggen	€ 10.000	€ -	€ -	€ 10.000	
B	Toeristisch-recreatieve ontwikkeling fysiek en marketing	€ 10.000	€ -	€ 3.500	€ 6.500	
	1e deelfactuur Huisstijlhandboek Di-Visie			€ 1.350		
	Cybox formulier Vrienden van de Maasheggen (5 x à € 75)			€ 375		
	Ontwikkelen voucher Di-Visie			€ 600		
	Cybox backstage medium			€ 490		
	Inzaken publicatie Noord Limburg en Land van Cuijk zakelijk			€ 685		
C	Gebiedsgericht dialoog en netwerksamenwerking	€ 10.000	€ -	€ 2.810	€ 7.190	
	1e deelfactuur houten display Maasheggen Di-Visie			€ 1.030		
	1e deelfactuur Huisstijlitems Di-Visie			€ 750		
	2e en laatste deelfactuur houten display Maasheggen Di-Visie			€ 1.030		
D	Toekomstbestendig gebiedsfinanciering en organisatie	€ 10.000	€ 7.000	€ -	€ 3.000	
	Inzet Bureau More (Marianne Muller)		€ 7.000			
E	Kennis, onderzoek en educatie	€ 10.000	€ -	€ 70	€ 9.930	
	Digital Nature foto Kamsalamander			€ 70		
	Organisatie	€ 92.500	€ 58.530	€ 59.438	€ -25.468	
	Voorzitter Josan Meijers	€ 9.000	€ 9.000	€ -		
	Programmacoördinatie Ruben Visser	€ 35.700	€ 17.085	€ 19.508		van 1-1 t/m 30-6: 17.850, van 1-7 t/m 31-12: 21.675
	Projectleiding Lisa Olsthoorn	€ 47.800	€ 22.550	€ 37.950		van 1-1 t/m 30-6: 27.500, van 1-7 t/m 31-12: 27.500
	Projectmatige ondersteuning Robin Ammerlaan	€ -	€ 9.895	€ 1.980		van 1-7 t/m 30-6: 11.875
	Projectleiding Rob Christiaans	€ -	€ -	€ -		Via Staatsbosbeheer
	Communicatieadviseur Erik Jansen	€ -	€ -	€ -		Via Boxmeer
	Programmaondersteuning Jacqueline van Beuningen	€ -	€ -	€ -		Via Boxmeer
	<b>Totaal</b>	<b>€ 142.500</b>	<b>€ 65.530</b>	<b>€ 65.818</b>	<b>€ 11.153</b>	